



INSTRUKCJA UŻYTKOWANIA

URZĄDZENIA GRZEJNE DO ZABUDOWY I CIĄGÓW

PŁYTA GRZEWCZA serii	DM-94946.x
WANNA BEMAROWA ZE WSPÓLNYM I Z NIEZALEŻNYM STEROWANIEM serii ..	DM-94943.x DM-94943/3.x
PŁYTA CERAMICZNA GRZEWCZA serii .	DM-94945.x

ISO 9001: 2000



UWAGI:



Tym symbolem oznaczone są informacje o szczególnym znaczeniu dla bezpieczeństwa użytkownika oraz prawidłowej eksploatacji urządzenia
Przed rozpoczęciem pracy z urządzeniem należy dokładnie zaznajomić się z niniejszą instrukcją użytkowania

SPIS TREŚCI

ZASADY PRAWIDŁOWEJ I BEZPIECZNEJ PRACY	3
PRZEZNACZENIE	4
DZIAŁANIE INSTALACJI GRZEWCZEJ	4
NASTAWA TEMPERATURY	4
MONTAŻ WYROBU	4
PRZYGOTOWANIE DO URUCHOMIENIA	4
PRZYŁĄCZENIE DO INSTALACJI ELEKTRYCZNEJ	5
EKSPLOATACJA.....	5
KONSERWACJA	6
TRANSPORT	6
DANE TECHNICZNE.....	7
Tabela 1. Płyta grzewcza i wanna bemarowa ze wspólnym i z niezależnym sterowaniem serii DM-.....	7
Tabela 2. Płyta ceramiczna grzewcza serii DM-.....	7
TABLICZKA ZNAMIONOWA	8
SCHEMATY INSTALACJI ELEKTRYCZNEJ	9
Schemat nr 1. Płyta grzewcza DM-94946.x- model 2, 3, 4	9
Schemat nr 2. Płyta grzewcza DM-94946.x- model 5, 6.....	9
Schemat nr 3. Wanna bemarowa DM-94943/3.x- model 2, 3, 4.....	10
Schemat nr 4. Wanna bemarowa DM-94943/3.x- model 5, 6.....	11
Schemat nr 5. Płyta ceramiczna DM-94945.x.....	12

ZASADY PRAWIDŁOWEJ I BEZPIECZNEJ PRACY



W celu zapewnienia bezpieczeństwa pracy oraz długotrwałej i bezawaryjnej pracy urządzenia, należy przestrzegać poniższych zasad:

- *Zaznajomić obsługę z podstawowymi przepisami dotyczącymi eksploatacji urządzeń elektrycznych, z zasadami bezpiecznej pracy i udzielania pierwszej pomocy w nagłych wypadkach*
- *Praktycznie zaznajomić obsługę z zasadami prawidłowej eksploatacji*
- *Zabrania się włączania urządzenia do sieci zasilającej, której nie sprawdzono uprzednio pod względem prawidłowości wykonania ochrony przeciwporażeniowej.*
- *Zabrania się włączania urządzenia do gniazda wtykowego nie posiadającego kołka zerującego*
- *Zabrania się mycia, czyszczenia oraz wszelkich napraw urządzenia podłączonego do sieci zasilającej*
- *Wszelkie naprawy urządzenia może dokonywać jedynie osoba do tego uprawniona, przestrzegając zasady wymiany uszkodzonych części na identyczne*
- *Za użytkowanie urządzenia niezgodnie z przeznaczeniem lub zaleceniami niniejszej instrukcji, producent nie ponosi żadnej odpowiedzialności*
- *W przypadku wyeksploatowania urządzenia należy pamiętać o jego ekologicznej utylizacji. Przy pracach związanych z utylizacją i złomowaniem należy przestrzegać aktualnie obowiązujących w danym kraju przepisów. Przed złomowaniem należy urządzenie całkowicie zabezpieczyć przez odcięcie przewodu zasilającego.*
- *Prosimy o zachowanie tej instrukcji w celu wykorzystania jej w przyszłości lub przekazania ewentualnemu następnemu użytkownikowi*

PRZEZNACZENIE

Urządzenia grzejne do zabudowy produkowane przez firmę DORA METAL, należą do grupy profesjonalnych urządzeń grzewczych. Przeznaczone są do krótkotrwałego utrzymywania w podwyższonych temperaturach wcześniej przygotowanych gorących potraw.

DZIAŁANIE INSTALACJI GRZEWCZEJ

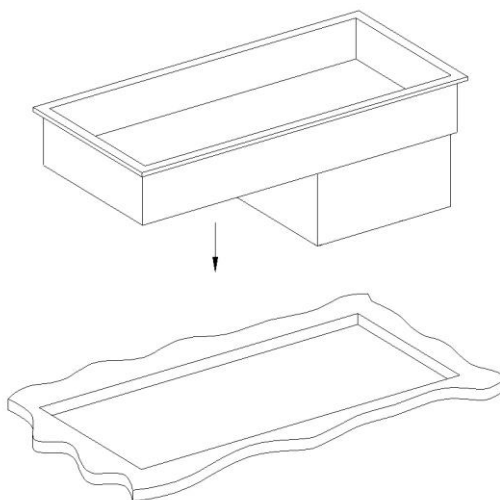
W urządzeniu przekazywanie ciepła odbywa się od grzałek elektrycznych rurkowych lub grzanych płyt ceramicznych. Temperatura grzanej przestrzeni regulowana jest przy pomocy termostatu elektromechanicznego lub regulatora energii (płyta ceramiczna)

NASTAWA TEMPERATURY

Czujnik termostatu umieszczony jest wewnątrz komory. Termostat dobrany jest tak, aby urządzenie osiągało temperaturę pracy podaną w danych technicznych

MONTAŻ WYROBU

Konstrukcja wyrobu zapewnia ich łatwy montaż, którego dokonuje się poprzez umieszczenie urządzenia w odpowiednio dopasowanym otworze wykonanym w blacie (wymiary otworu montażowego w danych technicznych). Krawędzie wyrobu należy uszczelnić przy pomocy szarego silikonu. Nie przewiduje się dodatkowego mocowania do konstrukcji.



PRZYGOTOWANIE DO URUCHOMIENIA

Pierwsze uruchomienie może być wykonywane przez obsługę pod warunkiem ścisłego przestrzegania poniżej wymienionych zaleceń. Producent urządzenia odrzuci odpowiedzialność, za jakiegokolwiek operacje, wykonywane przy urządzeniu bez przestrzegania zaleceń podanych w niniejszej instrukcji.



Przed rozpoczęciem jakichkolwiek prac należy urządzenie bezwzględnie odłączyć od sieci elektrycznej. Nie wolno usuwać jakichkolwiek układów zabezpieczających.

Przed pierwszym uruchomieniem należy usunąć folię ochronną. Powierzchnie zewnętrzne i wewnętrzne umyć ciepłą wodą z dodatkiem środka odłuszczonego, stosowanego do mycia naczyń kuchennych, używając delikatnej ściereczki zgodnie z kierunkiem szlifowania, nigdy ruchami okrężnymi. Folię ochronną usuwać powoli aby uniknąć pozostawiania resztek kleju. Gdyby jednak klej pozostał, można go usunąć za pomocą odpowiedniego nie powodującego korozji rozpuszczalnika, następnie powierzchnie opłukać i wytrzeć do sucha.


PRZYŁĄCZENIE DO INSTALACJI ELEKTRYCZNEJ

Konstrukcja urządzenia jest wykonana zgodnie z odpowiednimi dyrektywami i normami zharmonizowanymi:

- dyrektywa niskiego napięcia 2006/95/WE
- dyrektywa zgodności elektromagnetycznej 2004/108/WE
- normy PN-EN 60335-2-36, PN-EN 60335-2-12, PN-EN 60335-2-50, PN-EN 60335-1
- normy PN-EN 55014-1, PN-EN-55014-2, PN-EN 61000-3

Urządzenia są przystosowane do zasilania z sieci 230V 50Hz i powinny być zasilane z osobnego obwodu niskiego napięcia. Uziemione gniazdo wtykowe musi posiadać zabezpieczenie przed porażeniem elektrycznym dobranym zgodnie z wymaganiami lokalnych norm i przepisów wg. parametrów podanych na tabliczce znamionowej. Parametry wyłącznika różnicowo-prądowego należy dobrać w zależności od wartości prądu, podanego na tabliczce znamionowej urządzenia.

Urządzenia wyposażone są w giętki przewód zasilający o olejoodpornej powłoce typu HO5RN-F (3x1,5mm², w tym żyła ochronna). W przypadku uszkodzenia przewodu zasilającego należy zlecić jego wymianę przez specjalistę z serwisu technicznego, lub przez wykwalifikowaną osobę z odpowiednimi uprawnieniami

Urządzenia wyposażone są w zaciski do przyłączenia zewnętrznych żył wyrównawczych oznaczony symbolem . Przed podłączeniem urządzenia należy sprawdzić prawidłowość wykonania i skuteczność działania połączeń wyrównawczych zgodnie z PN-IEC-60364-4-41



Uruchomienie urządzenia, może nastąpić tylko po potwierdzeniu skuteczności ochrony przeciwporażeniowej wynikami z pomiarów, przeprowadzonymi zgodnie z obowiązującymi przepisami.

Po stwierdzeniu, że instalacja elektryczna spełnia ww. wymagania, można do niej przyłączyć urządzenie. Przyłącza dokonujemy poprzez włożenie wtyczki przewodu przyłączeniowego do gniazda wtykowego. Tak przygotowane urządzenie jest gotowe do pracy. W przypadku awarii użytkownik musi mieć łatwy dostęp w celu wyjęcia przewodu z gniazdka.

EKSPLLOATACJA

Wanna beamarowa

Po włożeniu wtyczki do gniazdka sieciowego należy załączyć zasilanie poprzez obrót pokrętki termostatu z wyłącznikiem na wspólnej osi w prawo do momentu wyczuwalnego przeskoku styków wyłącznika, co zostanie zasygnalizowane lampką koloru zielonego.

Temperatura wody w miskach utrzymywana jest automatycznie przy pomocy osobnego termostatu w zakresie podanym w danych technicznych.. Temperaturę max uzyskuje się przez maksymalny obrót pokrętki w prawo. Wyłączenie urządzenia odbywa się w odwrotnym kierunku przez obrót pokrętki w lewo do pozycji „O”. Przed załączeniem wanny beamarowej należy sprawdzić zamknięcie zaworu spustowego i uzupełnić ilość wody w wannie do poziomu wybitego na ścianie.

W celu skrócenia czasu podgrzewania wody w wannie oraz zmniejszenia niekorzystnego zjawiska odparowywania, zaleca się przykrycie wanny podczas procesu grzania wody.

Po osiągnięciu w wannie żądanej temperatury wody, można do niej wkładać pojemniki GN z gorącymi produktami spożywczymi

Bieżąca obsługa:

ogranicza się do utrzymania urządzenia w odpowiedniej czystości oraz uzupełniania w miarę potrzeby ilości wody w wannie beamarowej do poziomu oznaczonego linią poziomą .

Każdorazowo przed rozpoczęciem mycia należy urządzenie odłączyć od zasilania oraz doprowadzić do jego wystudzenia.



Do czyszczenia urządzenia nie należy używać strumienia wody. Stopień ochrony przed wnikaniem wody IPX4

Płyta ceramiczna:

Po włożeniu wtyczki do gniazdka sieciowego należy załączyć zasilanie łącznikiem klawiszowym znajdującym się na panelu sterującym przestawiając go w pozycję „I”. Poszczególne pola załącza się przy pomocy regulatorów energii indywidualnie dla każdego pola. W tym celu należy przekręcić pokrętkę regulatora z

pozycji „0” w stronę wzrastających cyfr. Ustawienie pokrętki w pozycji pośredniej między 0 a 10 oznacza grzanie ciągłe. Maksymalna temperatura płyty przy pracy ciągłej wynosi ok.130°C.

Bieżąca obsługa

Płyty ceramiczne należy używać z ostrożnością, ponieważ są wrażliwe na mocne uderzenia i odrapania. Przy czyszczeniu płyt obowiązują te same zasady jak w przypadku innych powierzchni szklanych. W żadnym wypadku nie wolno stosować ściernych lub agresywnych środków czyszczących, piasku do szorowania lub materiałów o drapiącej powierzchni. Do czyszczenia nie może być używany sprzęt do czyszczenia parą.

Lekkie nie przypalone zabrudzenia należy zetrzeć wilgotną ściereczką z dodatkiem łagodnego detergentu typu Ludwik. Mocno przywarte zanieczyszczenia należy usuwać skrobakiem a następnie zetrzeć powierzchnię wilgotną ściereczką

Przy usuwaniu cukru, tworzyw sztucznych i folii aluminiowej nie wolno wyłączać płyty. Należy natychmiast zeskrobać resztki w gorącym stanie płyty. Po usunięciu zabrudzenia można płytę wyłączyć i ostudzoną już płytę doczyścić specjalnym środkiem czyszczącym do kuchennych płyt ceramicznych. Nigdy nie należy nanosić środka czyszczącego na gorącą płytę. W przypadku pęknięcia lub wyłamania płyty należy natychmiast odłączyć ją od sieci.



Do czyszczenia urządzenia nie należy używać strumienia wody. Stopień ochrony przed wnikaniem wody IPX4

KONSERWACJA CODZIENNA

Konserwację w postaci codziennego czyszczenia przeprowadza się na bieżąco. Po zakończeniu pracy należy odłączyć urządzenie, usunąć ewentualne odpadki i oczyścić powierzchnię.

Do codziennego czyszczenia należy używać neutralnego mydła, środków do czyszczenia szyb lub detergentu płynnego w 90 % ulegającego biodegradacji, (dla zminimalizowania ilości zanieczyszczeń odprowadzanych do otaczającego środowiska) oraz delikatnej ściereczki zawsze zgodnie z kierunkiem szlifowania, nigdy ruchami okrężnymi.



Nie wolno stosować środków szorujących, materiałów zawierających wełnę stalową, które mogłyby zarysować powierzchnię oraz środków zawierających agresywne kwasy. Do mycia nie używać strumienia wody a jedynie wilgotnej ściereczki.

Po umyciu wyrobu, przed podłączeniem do sieci elektrycznej, urządzenie pozostawić do całkowitego wyschnięcia

TRANSPORT

Producent wysłał urządzenie na palecie zabezpieczone tekturowymi kątownikami oraz folią. W czasie transportu należy zabezpieczyć urządzenie przed przesuwaniem się.

Urządzenie należy transportować w pozycji pracy. Po otrzymaniu przesyłki z urządzeniem (przed rozpakowaniem) należy sprawdzić czy podczas transportu nie powstały jakieś uszkodzenia. Wszelkie zauważone uszkodzenia należy natychmiast zgłosić przewoźnikowi. W żadnym wypadku uszkodzone urządzenie nie może zostać zwrócone do jego producenta, bez powiadomienia, oraz bez wcześniej otrzymanej od niego pisemnej zgody.



Producent nie ponosi odpowiedzialności za urządzenie, które uległo uszkodzeniu w czasie transportu.

DANE TECHNICZNE


Tabela 1. Płyta grzewcza i wanna bemarowa ze wspólnym i z niezależnym sterowaniem serii DM-

Dane			Nr katalogowy										
			94946.2	94946.3	94946.4	94946.5	94946.6	94943.2	94943.3	94943.4	94943.5	94943.6	
Wymiary	szerokość	mm	725	1064	1403	1742	2081	725	1064	1403	1742	2081	
	głębokość	mm	590										
	wysokość	mm	215					430					
Wymiary otworu montażowego		mm	695x560	1034x560	1373x560	1712x560	2051x560	695x560	1034x560	1373x560	1712x560	2051x560	
Ilość komór		szt.	-					1	1	1	1	1	
Ilość pojemników GN 1/1 h=200 mm do włożenia		szt.	-					2	3	4	5	6	
Moc		W	1600	2400	3200	4000	4800	1600	2400	3200	4000	4800	
Napięcie zasilania		V / Hz	230 / 50			400/50		230/50			400/50		
Zakres regulacji temp.		°C	30...60					30...95					

Tabela 2. Płyta ceramiczna grzewcza serii DM-

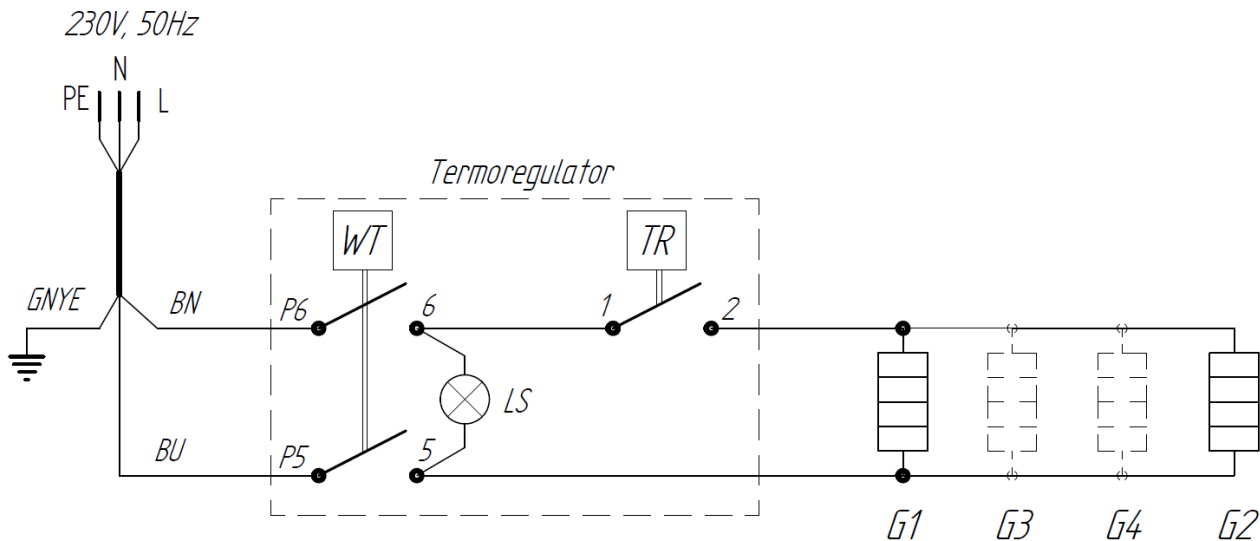
Dane			Nr katalogowy					
			94945.1	94945.2	94945.3	94945.4	94945.5	94945.6
Wymiary	szerokość	mm	390	725	1064	1403	1742	2081
	głębokość	mm	590					
	wysokość	mm	140					
Wymiary otworu montażowego		mm	360x560	695x560	1034x560	1373x560	1712x560	2051x560
Moc		W	400	800	1200	1600	2000	2400
Napięcie zasilania		V / Hz	230 / 50					
Zakres regulacji temp.		°C	30...130					

TABLICZKA ZNAMIONOWA

	Dane dotyczące producenta		Miejsce na oznaczenie wyrobu
Nazwa i typ wyrobu	<input type="text"/>		
Nr fabr./rok prod.	<input type="text"/>	Napięcie znamionowe	<input type="text"/>
Masa	<input type="text"/>	Częstotliwość prądu	<input type="text"/>
Temperatura płyty	<input type="text"/>	Moc urządzenia	<input type="text"/>
Temperatura komór	<input type="text"/>	Max moc oświetlenia	<input type="text"/>
Temperatura szafki	<input type="text"/>	Moc układów grzejnych	<input type="text"/>
Stopień ochrony	<input type="text"/>		

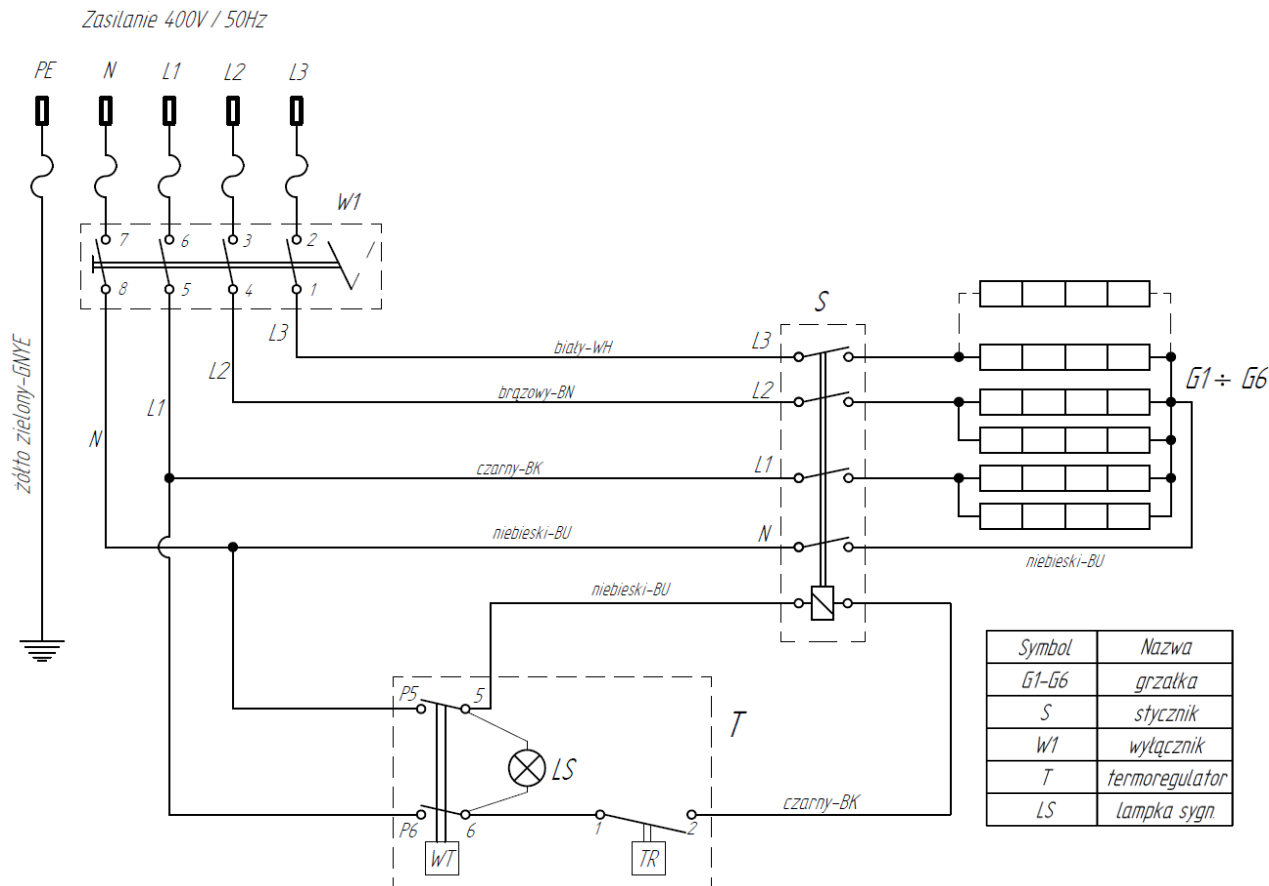
SCHEMATY INSTALACJI ELEKTRYCZNEJ

Schemat nr 1. Płyta grzewcza DM-94946, Wanna bemarowa DM-94943.x – model 2, 3, 4



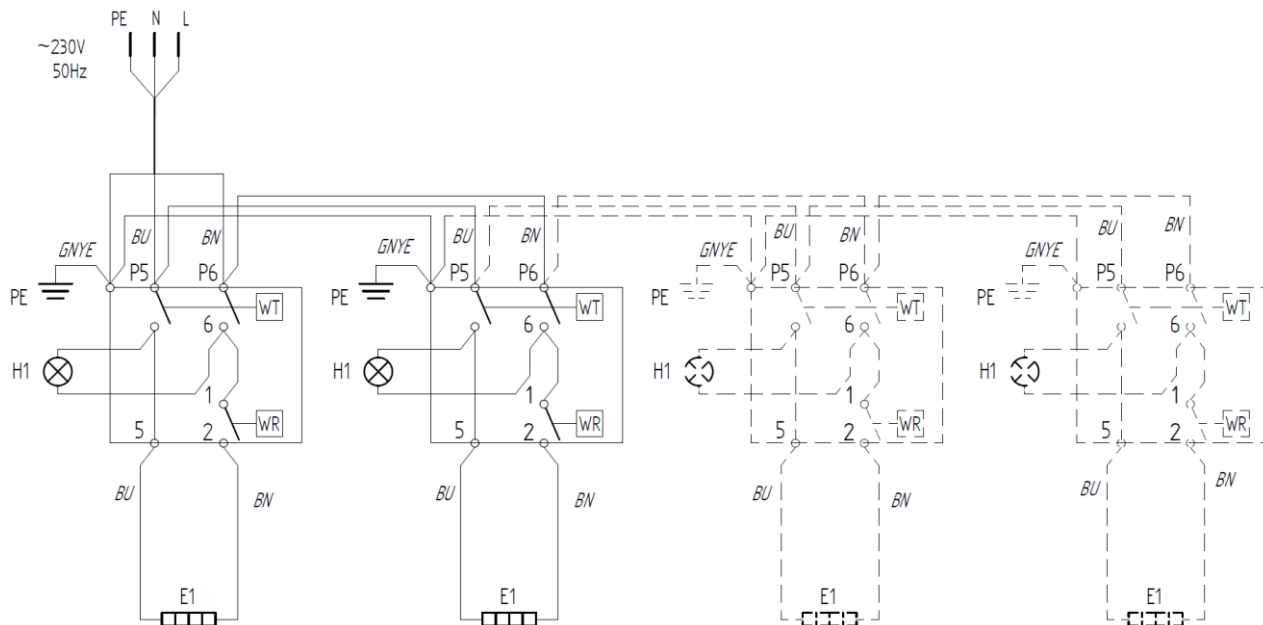
Symbol	Nazwa
Gx	grzałka
WT	wyłącznik
TR	termostat
LS	lampka sygn.

Schemat nr 2. Płyta grzewcza DM-94946, Wanna bemarowa DM-94943.x – model 5, 6



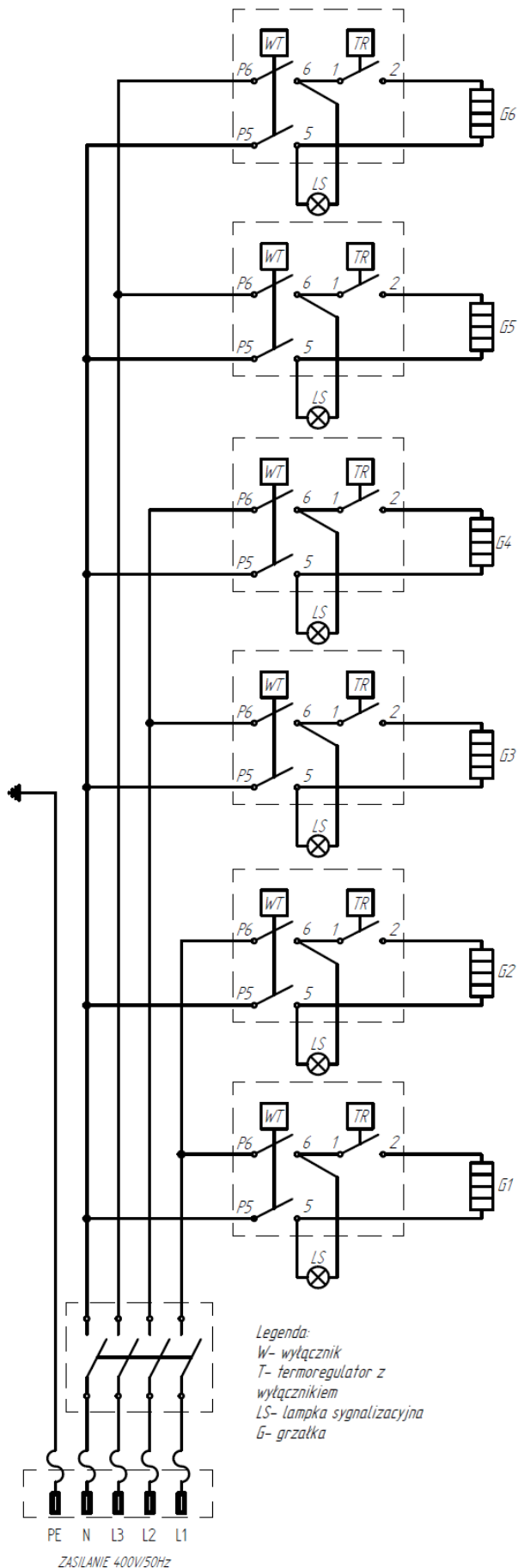
Symbol	Nazwa
G1-G6	grzałka
S	stycznik
W1	wyłącznik
T	termoregulator
LS	lampka sygn.

Schemat nr 3. Wanna bemarowa DM-94943/3. x – model 2, 3, 4

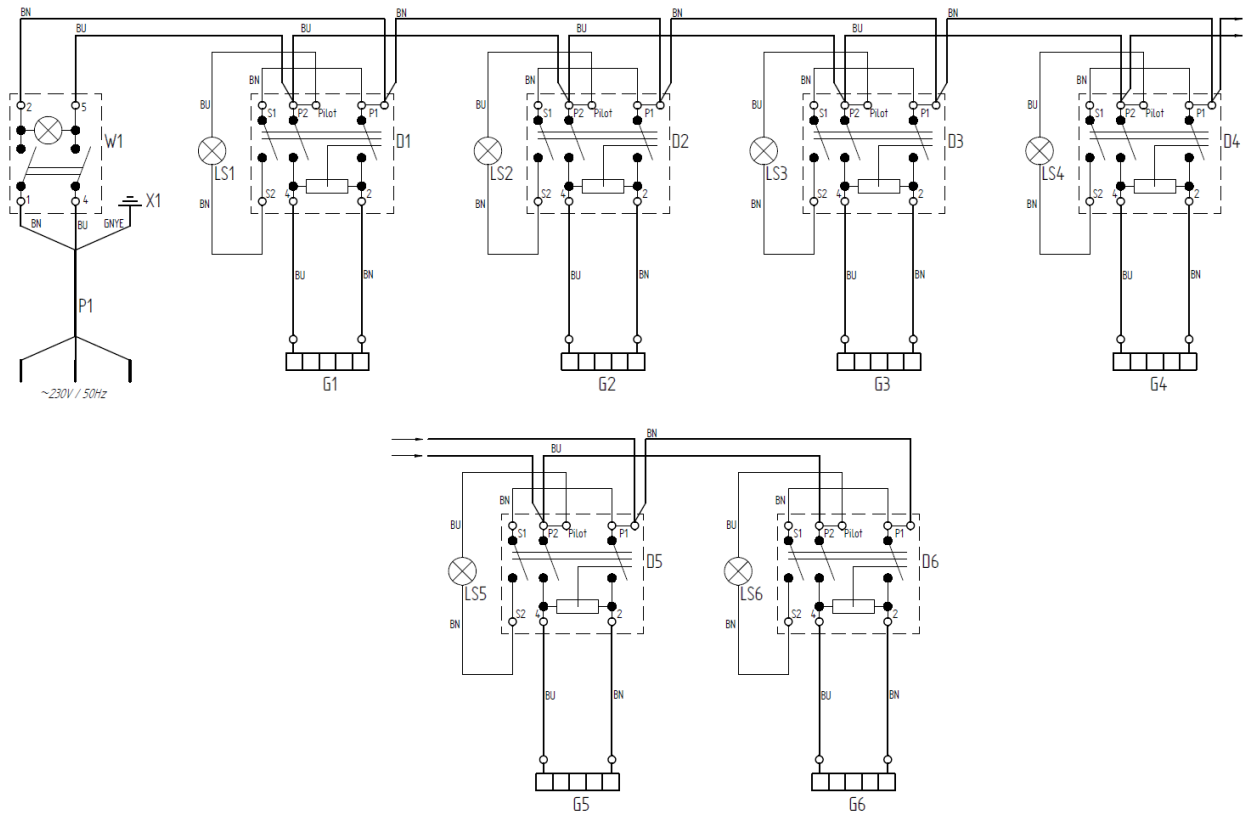


- Legenda:
 H1- lampka sygnalizacyjna
 WT- włącznik termoregulatora
 WR- termostat
 E- grzałka

Schemat nr 4. Wanna bemarowa DM-94943/3. x – model 5, 6



Schemat nr 5. Płyta ceramiczna DM-94945.x



Legenda:

- W1 - Wyłącznik
- D1 - Termostat
- G - Grzałka
- LS - Lampka sygnalizacyjna

NOTATKI

DORA METAL Spółka z o.o.
ul. Chodzieska 27
PL 64-700 Czarnków
tel. +48 (067) 255 20 42
fax +48 (067) 255 25 15
<http://www.dora-metal.pl>
e-mail: info@dora-metal.pl

serwis@dora-metal.pl
serwis tel. 602 286 179

Informacje zawarte w tym dokumencie mogą być zmieniane przez DORA METAL bez powiadomienia użytkownika. Żadna część tego dokumentu nie może być reprodukowana ani rozpowszechniana w jakiegokolwiek formie albo przez jakiegokolwiek środki, bez pisemnego zezwolenia DORA METAL

**Prawa autorskie © 2015 dla DORA METAL Sp. z o.o.
Wszelkie prawa zastrzeżone**